

该属与毛斑蚜属 *Symydobius* Mordvilko 接近, 腹部蜡片存在 (后者: 无); 尾片瘤状 (后者: 完整)。

**胚胎** 背毛长, 尖锐, 中毛成对, 侧毛存在。缘毛 3 根一组。腹管可见。

**生物学** 本属蚜虫取食桦木科 *Betulaceae* 的植物。

**分布** 东亚 (中国、印度、日本), 西亚及欧洲。世界已知 3 种, 中国分布 2 种。

### 种检索表

#### (有翅孤雌蚜)

腹管近基有几根毛; 尾片舌状, 或基部不明显收缩 ..... 赤杨刻斑蚜 *C. dryobius*  
 腹管近基无毛; 尾片典型瘤状 ..... 毛刻斑蚜 *C. comes*

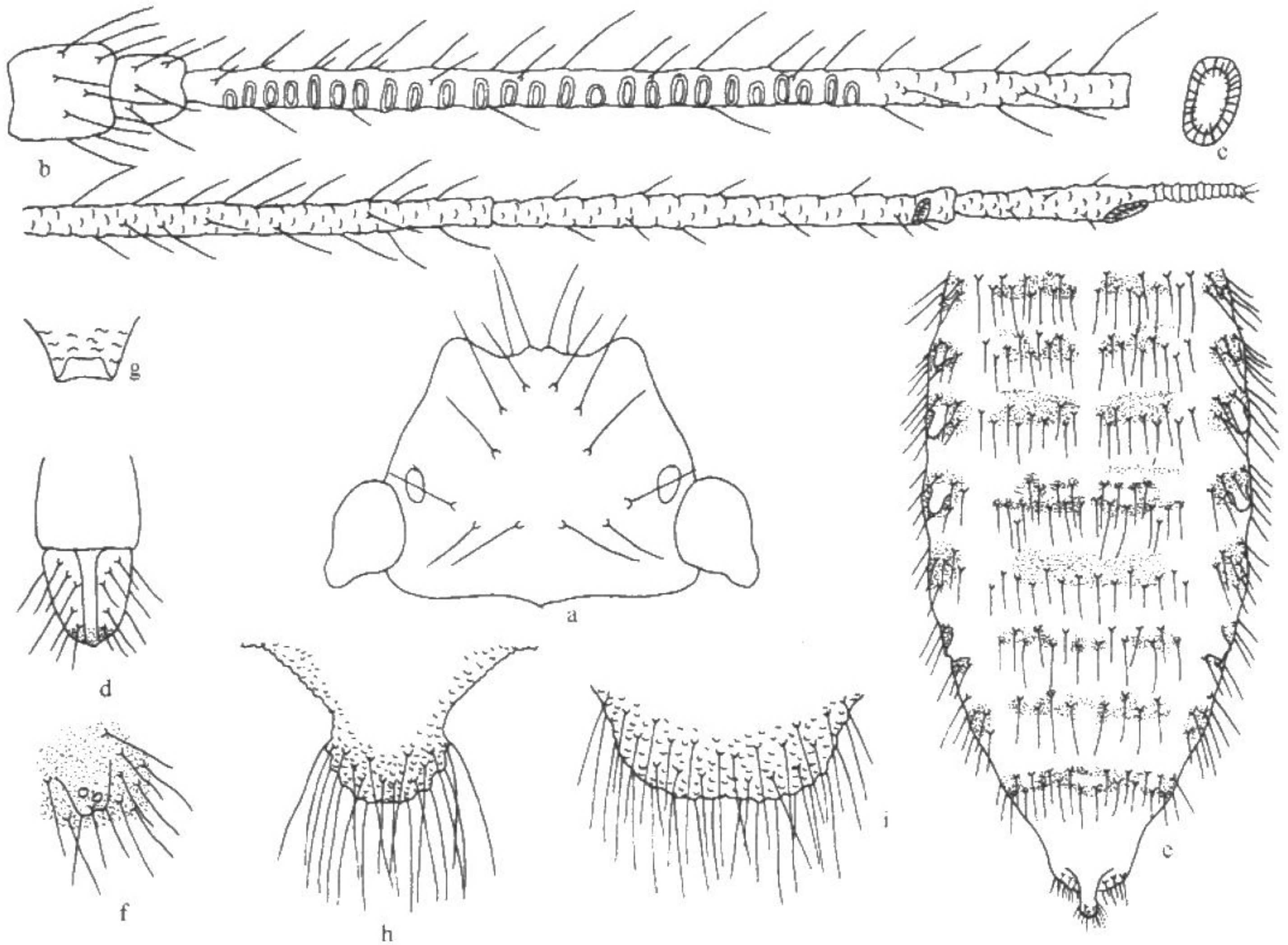
#### (17) 毛刻斑蚜 *Clethrobium comes* (Walker, 1848) (图 108)

*Aphis comes* Walker, 1848: 258.

*Clethrobium comes* (Walker, 1848): Hille Ris Lamber, 1947: 332. Börner, 1952: 56; Szelegiewicz, 1968: 48; Higuchi, 1972: 57; Heie, 1982: 26; Blackman *et* Eastop, 1994: 652; Qiao, Zhang *et* Cao, 2001: 39; Qiao, Jiang *et* Zhang, 2003: 701.

#### 特征记述

**有翅孤雌蚜** 体长椭圆形, 体长 4.53 mm, 体宽 1.55 mm。活体褐色。玻片标本头部、胸部黑色, 腹部淡色, 有黑斑。腹部背片 I—III 背中斑各 1 对, 背片 IV—V 呈带, 背片 VI—VIII 各断续横带, 背片 I—VII 各独立缘斑, 背片 VIII 背斑横贯全节; 触角黑色, 节 I—III 深黑色; 喙黑褐色; 足股节端部 3/4 及胫节、跗节黑色; 腹管、尾片、尾板及生殖板黑褐色。体表光滑, 各背斑上有皱花纹, 缘斑及腹部背片 VIII 有瓦纹。气门肾形关闭, 气门片黑色。节间斑黑褐色, 分布于头部、胸部及腹部节 I 处。缘瘤隆起, 位于腹部背片 I—IV, 背片 I、背片 II 者小, 附有小形透明瘤。体背毛曲长尖锐, 腹部腹面毛不长于背毛。中额毛 2 对, 头背毛 6—7 对; 前胸背板中毛 20 对, 缘毛 10 对; 腹部背片 I—IV 各中侧毛 10—12 对, 背片 V、背片 VI 各 6—8 对, 背片 VII 中侧毛 4 对, 背片 I、背片 VII 各缘毛 11—14 对, 背片 II—VI 缘毛各 19—20 对, 背片 VIII 毛共 12—13 对。头顶毛及腹部背片 I 毛 0.11 mm, 为触角节 III 最宽直径 1.8 倍, 腹部背片 VIII 长毛 0.13 mm。中额瘤呈双微隆, 额瘤显著外倾。触角瓦纹, 全长 3.01 mm, 为体长 0.66 倍; 节 III 长 1.18 mm, 节 I—VI 长度比例: 11:7:100:55:49:21+12; 节 I—VI 毛数: 15—17、7 或 8、51—55、23—29、16—18、1+0 根, 顶端有毛 4 根; 节 III 长毛 0.09 mm, 为该节最宽直径 1.5 倍; 节 III 有椭圆形具睫次生感觉圈 25—31 个, 分布于基部 2/3。喙不达中足基节, 节 IV+V 盾状, 长 0.15 mm, 为基宽 1.3 倍, 为后足跗节 II 0.81 倍, 有长毛 9 对, 其中次生毛 6 对。足光滑, 胫节端部有小刺突分布, 后足股节长

图 108 毛刻斑蚜 *Clethrobium comes* (Walker)

有翅孤雌蚜 (alate viviparous female)

a. 头部背面观 (dorsal view of head); b. 触角 (antenna); c. 次生感觉圈 (secondary rhinarium); d. 喙节 IV + V (ultimate rostral segment); e. 腹部背面观 (dorsal view of abdomen); f. 腹部背片 VI 缘斑及缘瘤 (marginal tubercle and marginal patch on abdominal tergite VI); g. 腹管 (siphunculus); h. 尾片 (cauda); i. 尾板 (anal plate)。

1.26 mm, 为触角节 III 1.1 倍; 后足胫节长 2.38 mm, 毛长而尖锐, 端部毛短粗, 有 2 对短粗剑状毛, 长毛为该节中宽直径 1.8 倍。跗节 I 毛序: 7, 7, 7。翅脉正常。腹管短筒状, 有微刺突横纹, 无缘突和切迹, 长 0.08 mm, 为基宽之半, 为尾片 1/3。尾片瘤状, 基部宽大, 长 0.24 mm, 为基宽 0.75 倍, 粗刺突布满, 有长毛 22—24 根。尾板末端平圆形, 有长毛 68—72 根。

**观察标本** 3 头有翅孤雌蚜, 1985-VI-8, 河北 (小五台山), No. Y5865, 寄主: 白桦 *Betula platyphylla* Suk. 田士波采; 5 头有翅孤雌蚜, 1984-VII-27, 河北 (崇礼), No. Y5653, 寄主: 白桦。

**分布** 河北 (崇礼、小五台山); 日本, 欧洲。

**生物学** 本种蚜虫取食桦木属 *Betula* 植物, 中国记载为白桦 *Betula platyphylla* Suk.; 日本记载为 *Betula ermanii* Cham., *B. maximowicziana* Regel 和 *B. platyphylla* var. *japonica* (Miq.)。